



Technischer Support:

Benötigen Sie Unterstützung, weitere Anleitungen, und/oder Detailinformationen, dann kontaktieren Sie uns bitte:
 Website: www.tontonsecurity.com
 Email: kontakt@tontonsecurity.com
 WhatsApp: +0086-132-8603-2360 (Rückruf verfügbar)
 Wechat: +0086-132-8603-2360



1. Sicherheitshinweise

1. Stellen Sie keine Behälter mit Flüssigkeiten (z.B. Vasen) auf das Gerät.
2. Um eine einwandfreie Belüftung des Gerätes durch die eingebauten Ventilatoren zu gewährleisten, stellen Sie es mit Abstand zu anderen Gegenständen auf.
3. Prüfen Sie die Versorgungsspannung um eine Beschädigung des Gerätes zu vermeiden.
4. Das Gerät sollte nur in dem in den technischen Daten genannten Temperatur- und Luftfeuchtigkeitsbereich betrieben werden.
5. Vermeiden Sie eine Aufstellung des Gerätes an einem Ort, der Erschütterungen ausgesetzt ist.
6. Staubablagerungen auf dem Gerät und an den Anschlüssen kann die Verbindungsqualität beeinflussen. Reinigen Sie das Gerät und alle Anschlüsse von Zeit zu Zeit mit einem weichen Pinsel, um die Funktionsfähigkeit des NVR für lange Zeit zu sichern.
7. Der Anschluss des Gerätes muss entsprechend den lokalen und nationalen Standards erfolgen.

2. Prüfung des Inhaltes

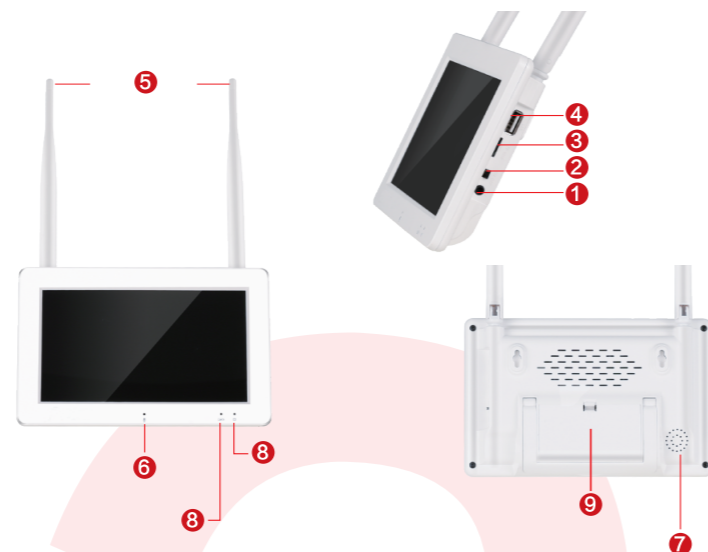
Nachdem Sie die Sendung erhalten haben, öffnen Sie die Verpackung, entpacken den Inhalt und prüfen die Vollständigkeit anhand der Packliste. Bitte kontaktieren Sie umgehend Ihren Händler, sofern Teile des Inhaltes beschädigt sind oder fehlen.

Packliste		
Position	Artikel	Menge
1	kabelloser NVR mit Touchscreen	1
2	Kamera	1
3	Netzteil 5V 2.5A für NVR	1
4	Netzteil 12V 1A für Kamera	1
5	Schnellstartanleitung	1

Packliste		
Position	Artikel	Menge
1	kabelloser NVR mit Touchscreen	1
2	Kamera	2
3	Netzteil 5V 2.5A für NVR	1
4	Netzteil 12V 1A für Kamera	2
5	Schnellstartanleitung	1

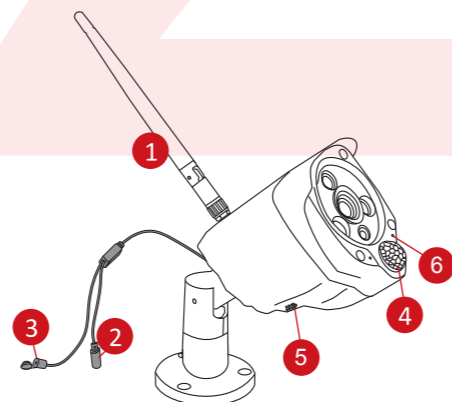
3. Anschlüsse

NVR Anschlussbeschreibung



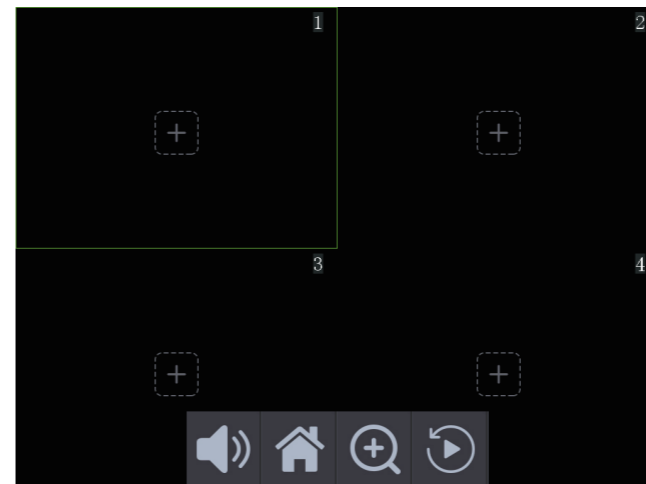
1. Netzteil: DC 5V 2.5A
2. Batterieschalter: ein-/ausschalten des Batteriebetriebes
3. TF-Karten Einschub: für TF-Karten bis max. 128 GB
4. USB-Anschluss: USB 2.0, geeignet für USB-Sticks und Maus
5. Antenne: zur kabellosen Verbindung
6. Mikrofon: Unterstützung der Gegensprech-Funktion
7. Lautsprecher: Audio Ausgabe
8. Status-LED: Ladeanzeige, Aufnahmeanzeige
9. Batteriefach: vorgesehen für 2 Akku-Batterien des Typs 18650. Hinweis: die Batterien müssen einmalig mit einem externen Ladegerät geladen werden, bevor sie im Gerät benutzt werden können.

IPC



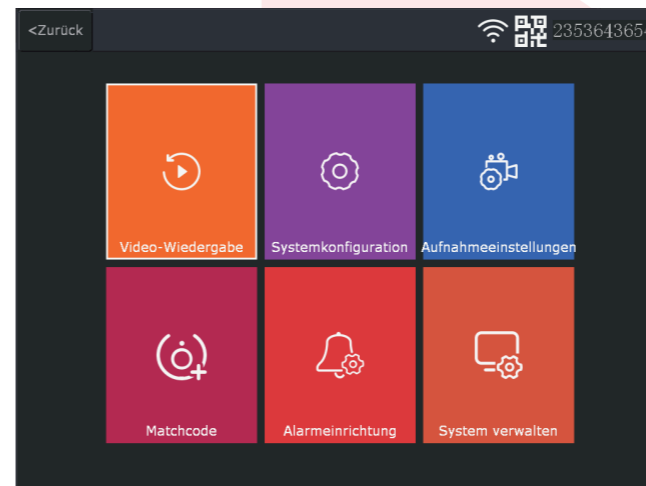
1. Antenne: zur kabellosen Verbindung
2. Stromanschluss: Stromversorgung (12V 1A)
3. Reset-Taste: Taste für 5s gedrückt halten wechselt in den Einstellungsmodus
4. PIR: Dies ist ein elektronischer Sensor, der auf Infrarotstrahlung von Objekten (Menschen, Tieren) im Erfassungsbereich reagiert.
5. Lautsprecher: für Gegensprechbetrieb
6. Mikrofon: ermöglicht Audioaufnahme parallel zur Videoaufnahme

4. Bedienungsanleitung



Vorschaubild

Berühren Sie den Bildschirm, um die Menüanzeige zu aktivieren
 . Klicken Sie auf (Speaker) , um die Lautstärkeeinstellung ein- oder auszuschalten, klicken Sie auf (house) , um ins Hauptmenü zu gelangen, klicken Sie auf (play) um die Video-Wiedergabe zu starten.



Hauptmenü

- Video Wiedergabe: Abspielen aufgenommener Videos
- Systemkonfiguration: systemseitige Einstellungen (Sprache, Zeit, Netzwerkeinstellungen,...)
- Aufnahmeeinrichtung: Aufnahmezeiten einstellen, TF-Karten-Informationen und -Formatierung
- Match Code: Kamera hinzufügen
- Alarmeinrichtung: Einstellungen für Handy- und APP-Alarm, andere Funktionen
- System verwalten: Systeminformationen, Werkseinstellung, NVR-Upgrade, IPC Upgrade, usw.

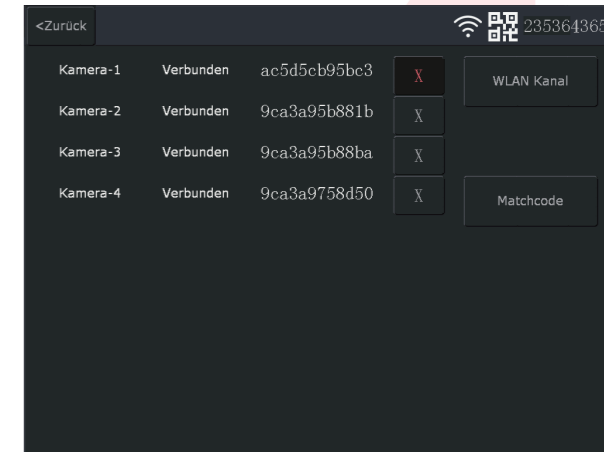
Kabellose Kamera hinzufügen

Vor Versand wurden die Kameras im Set bereits mit dem NVR gekoppelt, d.h. sobald sie mit Strom versorgt werden, verbinden sie sich automatisch mit dem NVR. Sofern es notwendig ist, eine Kamera manuell mit dem NVR zu verbinden, gehen Sie bitte wie folgt vor:

- Schritt 1: Aktivieren Sie den NVR und die Kamera. Drücken Sie die Reset-Taste an der Kamera für mindestens 5s, um diese in den Einstellungsmodus zu schalten.
- Schritt 2: Öffnen Sie am NVR in das "Match Code" Menü, wählen Sie den zu verbindenden Kameracode.

Hinweise:

- 1) Die Kamera kann nur im Einstellungsmodus mit dem NVR gekoppelt werden.
- 2) Sofern die Kamera nach Zeitablauf nicht erkannt wurde, klicken Sie auf den Button "Match Code" und versuchen es erneut.
- 3) Sollten Sie eine vorhandene Kamera ersetzen wollen, löschen Sie zunächst den Kanal mit Klick auf "X" und dann auf den zu verbindenden Kameracode.



Kabelloser Internetzugang

Öffnen Sie im Hauptmenü das Menü "Systemeinstellungen", wählen Sie "kabelloser Internetzugang" und nehmen Sie die entsprechenden Einstellungen vor.



- Schritt 1: Aktivieren Sie "WLAN"
- Schritt 2: Klicken Sie auf "Hotspot Liste" und wählen das zu verbindende WLAN aus
- Schritt 3: Geben Sie das Passwort ein
- Schritt 4: Klicken Sie auf "Zurück", um die Eingaben zu sichern und den aktuellen Verbindungsstatus zu prüfen. () zeigt erfolgreiche Verbindung.

Hinweis: Nach erfolgreicher Verbindung erscheint nach ca. 10s in der oberen rechten Ecke des NVR-Bildschirmes das Symbol (). Dies zeigt die Online Verbindung des Gerätes an. (Remote-Zugriff über APP ist möglich)

5. Fernzugriff über Smartphone

1. Nachdem der NVR mit dem Internet verbunden ist, können Sie die Software "IP Pro" zum Fernzugriff auf den NVR auf Ihrem Smartphone downloaden und installieren.

Sie finden die Software "IP Pro" im APP-Store und anderen Plattformen. Oder scannen Sie den QR-Code zum download und installieren. Starten Sie das Programm anschließend und nehmen die Registrierung vor.

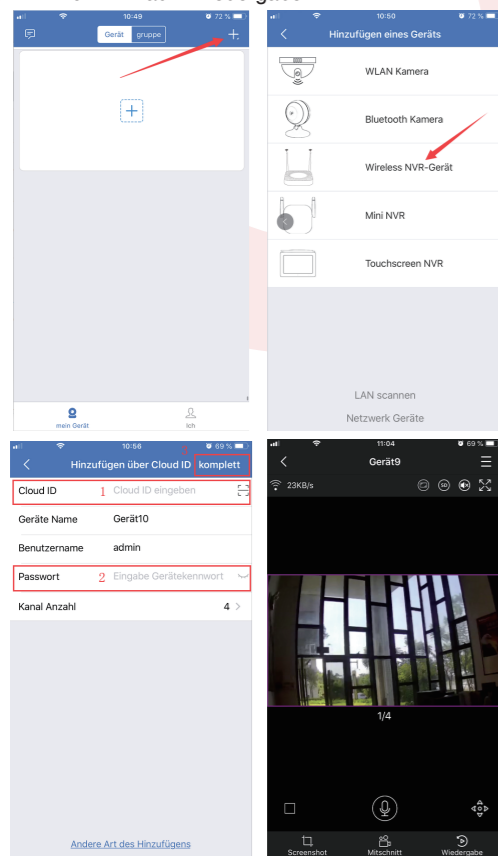


(For IOS system, it requires IOS 8.0 version or above.
For Android, Android 4.4 or above.)

2. Hinzufügen des NVR zur Geräteliste in der APP
Schritt 1: Öffnen Sie das Hauptmenü am NVR und klicken Sie auf das QR-Code Symbol in der rechten oberen Ecke.

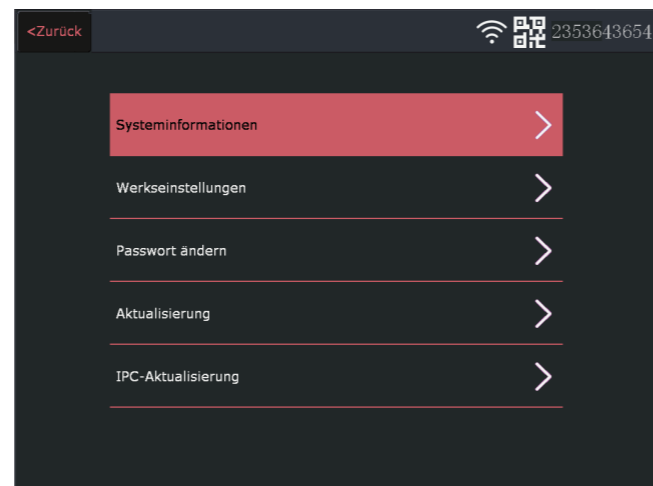
Schritt 2: Starten Sie die "IP Pro"-APP auf Ihrem Smartphone und melden sich an Ihrem Account an. Klicken Sie auf das "+"-Zeichen in der rechten oberen Ecke. Wählen Sie "Scan" und scannen dann den QR-Code am NVR-Bildschirm, um den NVR direkt hinzuzufügen. Oder wählen Sie "Hinzufügen", um in die manuelle Bedienungsoberfläche zu gelangen. Dort wählen Sie die Methode (Online Gerät, Netzwerk Gerät) und geben die korrekte Geräte-ID ein. Nach erfolgreicher Zuweisung kehrt das System automatisch in die Vorschau-Ansicht zurück.

Schritt 3: Zum Abrufen aufgenommener Videos vom NVR klicken Sie in der "IP Pro"-APP auf "Wiedergabe".



6. Update / laufende Wartung

Wählen Sie im Hauptmenü die "Systemeinstellungen", dort das Menü "kabelloser Internetzugang" und nehmen Sie die Internet zugangseinstellungen vor.



- (1) System Info: Geräteversion, Cloud ID, Software Version, usw.
- (2) Werkzeugeinstellungen: u.a. einfaches und komplettes Zurücksetzen des Systems
- (3) Passwort ändern: Ändern des Passwortes für Fernzugriff
- (4) Upgrade: NVR Upgrade
- (5) IPC Upgrade: Upgrade der Kamera

7. FAQ

F: Kann die Batterie geladen werden? Wie lade ich die Batterie?
A: Die Batterie kann geladen werden; schalten Sie den Batterie-Schalter auf AUS und schließen Sie das Netzkabel am NVR an.

F: Wie lange hält eine voll geladene Batterie?
A: Normalerweise ca. 1-2 Stunden

F: Unterstützt das System das Gegensprechen? Wie benutze ich es?
A: Das System bietet Gegensprechfunktion, wählen Sie den Kamerakanal und klicken Sie dort auf das Gegensprechsymbol. Solange Sie darauf klicken, können Sie sprechen.

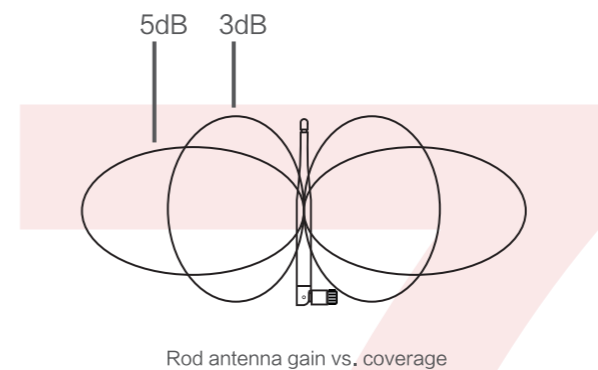
F: Wie schaltet man das Alarmsignal an und aus?
A: Wählen Sie im Hauptmenü die "Alarmeinstellungen". Mit dem Setzen der Alarmlautstärke auf 0 schalten Sie alle Alarmsignale stumm; mit dem Setzen einer Lautstärke ungleich 0 werden alle Alarmsignale eingeschaltet.

8. Erweiterung des Empfangsbereiches

Drahtlose Verbindungen sind einfach und praktisch, aber auch sie sind begrenzt. Der Empfang zwischen Sender und Empfänger kann aufgrund von Umwelteinflüssen und physischen Hindernissen beeinträchtigt werden. Folgende Methoden können helfen, den Empfangsbereich zu erweitern/verbessern.

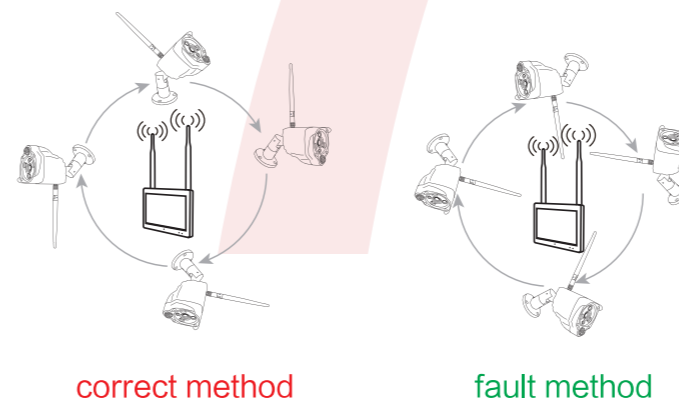
Korrekte Positionierung der Antennen

Wie im beigefügten grafischen Beispiel dargestellt, ist die Signalabdeckung einer Antenne ähnlich einem Apfel. Die Mitte der Antenne ist im Zentrum des Signalbereiches mit starkem Empfang. An den Enden der Antenne ist weniger Empfang.



Aufgrund dieser Signalcharakteristik der Antennen ist für einen optimalen Empfang zwischen den Geräten Folgendes zu beachten:

1. Die Antennen des NVR und der Kameras sollten möglichst hoch angebracht werden. Vermeiden Sie die direkte Installation an Wänden oder Metall. Hindernisse wie Glas können die Signale ablenken.
2. Die Antennen der Kameras sollten möglichst parallel zu der Antenne des NVR ausgerichtet werden, um das maximale Zusammentreffen der Signalabdeckungen zu erreichen.



correct method

fault method

9. Kundenservice

1. Garantie wird nicht gewährt
 - a. bei Störungen durch Missgeschicke, Fahrlässigkeit, Katastrophen, falsche Bedienung oder Missbrauch;
 - b. bei Störungen aufgrund von Umwelteinflüssen (extreme Temperatur, Blitzschlag) oder -bedingungen (z.B. Stromausfall).

c. nach Reparaturen durch nicht von uns autorisierte Personen/Unternehmen.
d. für Produkte, deren Verkaufsdatum länger als 12 Monate zurückliegt

2. Sofern Produkte nicht einwandfrei funktionieren, kontaktieren Sie bitte den Verkäufer bzw. das lokale Serviceunternehmen, um technischen Service zu erhalten. Halten Sie Ihre Registrierung bereit.

3. Sofern Probleme mit dem technischen Service des Verkäufers auftreten, können Sie dies beim Kundendienst des Herstellers melden.

4. Die Garantiekarte muss gültig sein und einen Kaufnachweis des Händlers enthalten.

Garantie

Bitte füllen Sie die Garantiekarte detailliert aus und senden Sie sie zur Registrierung an den Hersteller. Folgende Vorteile werden Ihnen dadurch gewährt:

1. volle Gewährleistung innerhalb der Garantiezeit
2. kostenloser Ersatz innerhalb von 7 Tagen nach Kaufdatum bei Qualitätsproblemen, Garantiezeit 1 Jahr
3. neueste Produktinformationen und besondere Aktivitäten des Herstellers
4. Jeder der die Registrierung vornimmt erhält die Möglichkeit an Trainings oder unregelmäßigen Aktivitäten.

Warranty card

User name: _____
Address: _____
Tel: _____ Fax: _____ Zip code: _____
E-mail: _____
Product type (Model): _____
Product code (S/N): _____
Production date: _____ year _____ month _____ day
Purchase date: _____ year _____ month _____ day
Free warranty: _____ month
If you have any require, please write here:

distributor: _____ Phone: _____
Distribution unit: (Stamp)

Maintenance records:

Date	Fault phenomenon	Repair and serial number change

Note: If need to exchange, please record the original product number; This union distributor to keep